

## **Opinia ornitologiczno-chiropterologiczna dot. budynku przy ul. Piastowskiej 7 w Piławie Górnej**

**Wykonawca:**

AVIAN Ekspertyzy Przyrodnicze  
ul. B. Chrobrego 9, 59-550 Wojcieszów

**Autor:**

mgr Kamil Struś

**"Avian" Kamil Struś**  
ekspertyzy przyrodnicze  
ul. B. Chrobrego 9, 59-550 Wojcieszów  
tel. 601089007, e-mail struslav@vp.pl  
NIP 694-154-57-46 REGON 021364852

**Kwiecień 2025**

## **Podstawa prawna**

Prawo kompleksowo reguluje zagadnienia związane z odpowiedzialnością za ew. szkody przyrodnicze powodowane przez prace remontowe w budynkach. Podmioty prowadzące prace związane z remontami i modernizacją budynków powinny brać pod uwagę przede wszystkim 6 aktów prawnych: Ustawa z dnia 21 sierpnia 1997 r. o ochronie zwierząt, Rozporządzenie Ministra Środowiska w sprawie ochrony gatunkowej zwierząt z dnia 16 grudnia 2016 r., Ustawa z dnia 16 kwietnia 2004 r. o ochronie przyrody, Ustawa z dnia 6 czerwca 1997 – Kodeks Karny, Ustawa z dnia 13 kwietnia 2007 r. o zapobieganiu szkodom w środowisku i ich naprawie, Ustawa z dnia 27 kwietnia 2001 r. Prawo ochrony środowiska.

## **Zakres ekspertyzy**

Według wskazań Dyrekcji Ochrony Środowiska, zaplanowane prace budowlane, powinny być poprzedzone inwentaryzacją przyrodniczą budynku. Ekspertyza powinna dotyczyć przede wszystkim występowania chronionych gatunków ptaków oraz nietoperzy, a ich siedlisk rozrodczych i schronień. Prace terenowe wykonano zgodnie z obowiązującą metodyką, w związku z powyższym niniejsza ekspertyza dokumentuje rzeczywistą wartość przyrodniczą obiektu i może stanowić podstawę wydawania decyzji administracyjnych.

## **Metodyka badań**

W obiekcie wykonano inwentaryzację w dniu 10.04.2025 r. W jej trakcie dokonano przeglądu budynku pod kątem występowania siedlisk rozrodczych oraz kryjówek chronionych gatunków ptaków i nietoperzy oraz obserwowano aktywność zwierząt. Sprawdzone wszelkie potencjalne nisze lęgowe w obrębie elewacji tj. otwory w ścianach, przestrzenie pod parapetami i za rynnami, przewody wentylacyjne, uszkodzone fragmenty podbitki będące najczęściej miejscami rozrodu i kryjówek. Stwierdzone nisze oceniono pod kątem zasiedlenia. Zwracano uwagę na obecność śladów tj. odchody, obielenia i wytluszczenia przy potencjalnych otworach wlotowych na ścianach, pióra, wypluwki mogące pośrednio świadczyć o obecności gatunków chronionych. Oceniono ogólną dostępność wnętrza budynku dla nietoperzy.



Fot. 1. Inwentaryzowany budynek.

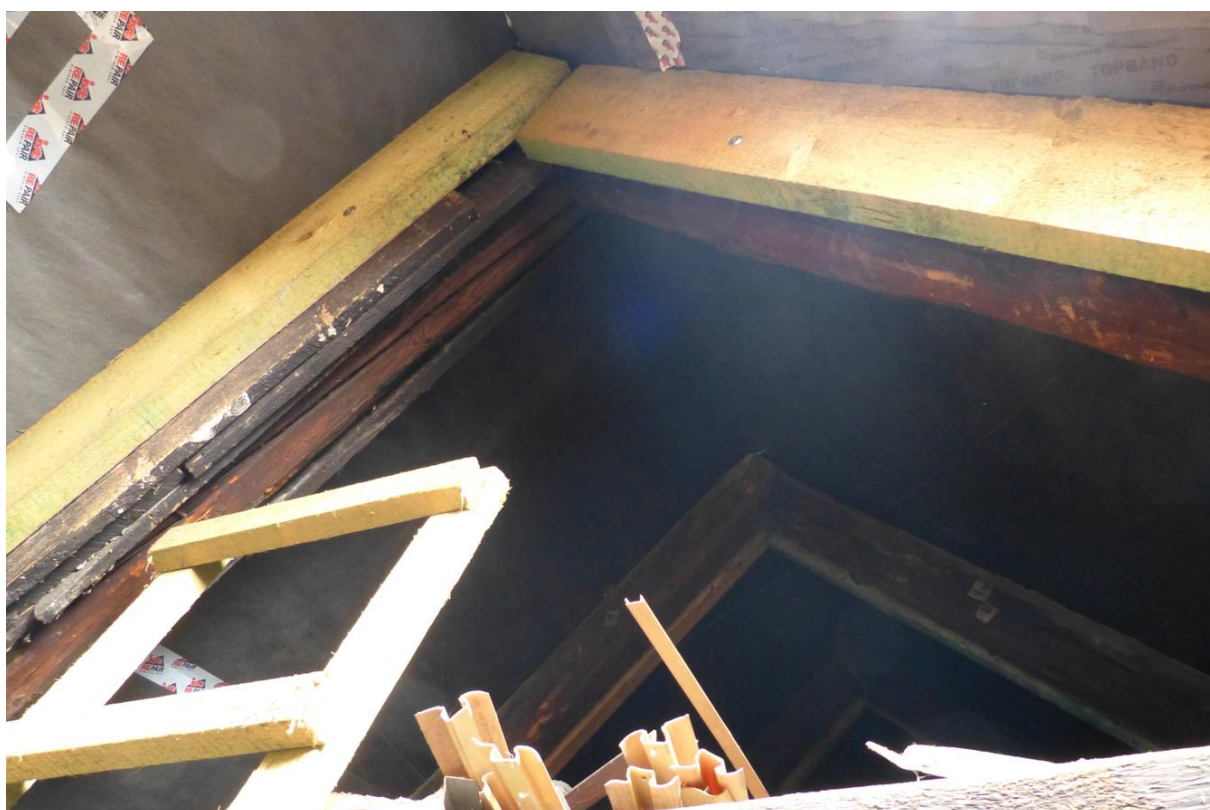


Fot. 2. Inwentaryzowany budynek.





Fot. 3. Inwentaryzowany budynek.



Fot. 4. Strych inwentaryzowanego budynku.

## Wyniki inwentaryzacji

W trakcie kompleksowej inwentaryzacji przeprowadzonej 10.04.2025 r., stwierdzono w obrębie inwentaryzowanego budynku stosunkowo siedliska rozrodcze ptaków oraz kryjówki nietoperzy. Znajdują się one w szczytowej partii elewacji, w podmurówce dachu. Cała pozostała część elewacji pozbawiona jest nisz odpowiednich do rozrodu lub schronienia gatunków chronionych ponieważ nie posiada istotnych ubytków. Siedliska wykazane w trakcie przeprowadzonej inwentaryzacji zajęte są przez 3 pary wróbli *Passer domesticus*. Dodatkowo obecność otworów i szczelin w górnej części elewacji powoduje, że obiekt posiada również znaczenie dla nietoperzy m.in. karlika malutkiego *Pipistrellus pipistrellus*, karlika większego *Pipistrellus nathusii*, niektórych gatunków mroczków *Eptesicus* oraz nocków *Myotis*.



Fot. 5. Siedlisko nietoperzy w uszczerbionej podmurówce dachu.





Fot. 6. Miejsce gniazdowania wróbli *Passer domesticus*.



Fot. 7. Miejsce gniazdowania wróbli *Passer domesticus*.



Fot. 8. Miejsce gniazdowania wróbli *Passer domesticus*.

## Opinia

W budynku będącym przedmiotem ekspertyzy stwierdzono miejsca gniazdowania chronionych gatunków ptaków, a także schronienia objętych ochroną ptaków i nietoperzy. Planowane prace budowlane spowodują zanik nisz gatunków chronionych w związku z czym wymagane jest zastosowanie minimalizacji przyrodniczych.

## Minimalizacje

W ramach minimalizacji negatywnego wpływu inwestycji na chronione gatunki ptaków i nietoperzy, należy zastosować działania, w wyniku których obiekt po przeprowadzonym remoncie odzyska walory przyrodnicze. Działaniami takimi będzie wywieszenie w szczytowej części elewacji, 3 budek lęgowych dedykowanych dla wróbli oraz 1 budki dla nietoperzy w wersji natynkowej lub podtynkowej (w odstępnie co najmniej 3 m od siebie).

Prace remontowe należy wykonać w okresie nielegowym 15.08-15.03. W innym wypadku zaleca się przeprowadzenie nadzoru przyrodniczego w celu uniknięcia negatywnego wpływu prac budowlanych na chronione gatunki ptaków.